

# ÜBERSEE- MUSEUM BREMEN



Arbeiten von Anju Chaudhuri

Geboren 1944 in Calcutta, Indien, studierte sie in Indien, England und den Niederlanden und lebt seit über zehn Jahren in Paris. Ihre Arbeiten - Gemälde, Zeichnungen und Drucke - wurden von vielen Museen, Galerien und Privatsammlern erworben. Sie greifen vor allem Motive der Natur auf und verwandeln sie für jeden Betrachter in für ihn selbst verschlüsselte Botschaften. Auch die nach einem ersten Marokko-Aufenthalt 1984 entstandenen kleinen Faltbücher sprechen auf die gleiche Weise mit den "Lesern".

Frau Anju Chaudhuri hat eine neue Drucktechnik entwickelt, die während der Ausstellungsdauer von ihr im Übersee-Museum vorgeführt wird.

# 芽のト

パリ市の低家賃アトリエで、18年間創作活動を続ける画家のシヨドユリさん―同市内で



## パリ

インド出身の女性画家アンジュ・シヨドユリさん(67)は、パリ東部のアトリエ付き市営アパートに住んでいる。五階建ての三階分を使ったメゾネット型住居。アトリエは二階までの吹き抜けで、大作にも取り組める。シヨドユリさんは十八年前の建築時から入居し、家賃は月七百円(約十

三千円)。三部屋に台所、アトリエ。普通なら二千円ぐらい。生活感のある地区の環境も気に入っている。市によると、貸しアトリエとアトリエ付き住宅は市内に計九百九カ所。家

## 住宅付きアトリエ安格

賃を低所得者向けの福祉住宅並みに設定し、現在、画家と彫刻家八百八十人、音楽家二十九人に貸している。この賃貸事業は一九三〇年代から始まり、「芸術の都」を陰で支えてきた。このほか、三―六カ月の短期賃貸アトリエもある。

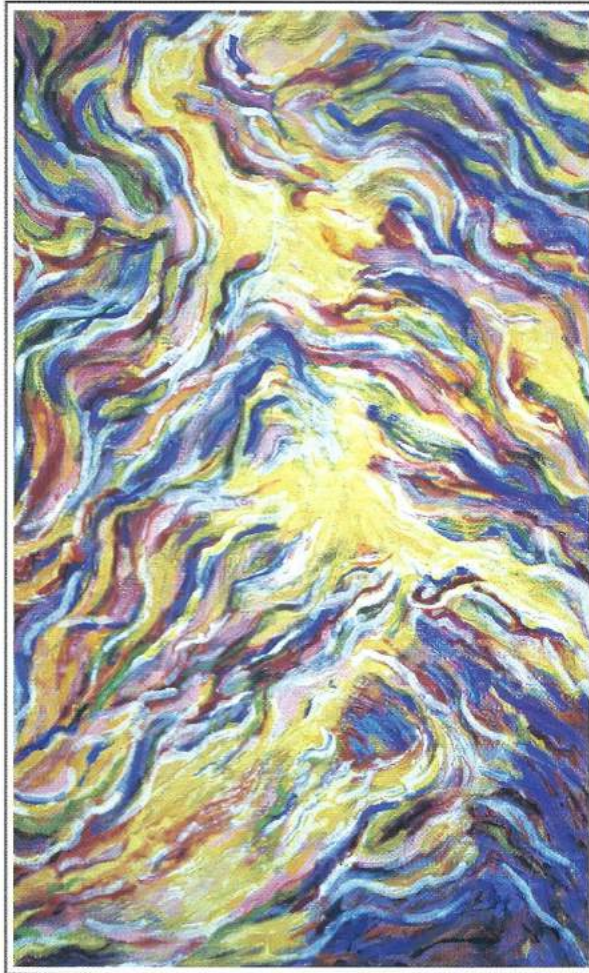
担当者は「パリは家賃が高く、定収入がない画家たちはアトリエを見つけるのが難しい。新しい才能を歓迎し、いい仕事ができるよう支援するのが目的」と説明する。

芸術家なら誰でも入れるわけではない。「大統領や市長らに手紙を送り続けた。入居の少し前に賞を取ったのも効いたかも」とシヨドユリさん。毎月、作品が売れたかどうかなどの報告も義務づけられている。

入居希望者の選考を透明化するため、市は二〇〇三年に選考委員会をつくった。

創造性や実績、支援の必要性などを考慮し、専門家の意見を聞いて選考するといった、魅力的な創作の場は狭き門だ。

(パリ・牧真一郎、写真も)



WIND ACRYLIC 2001  
72" x 99"

The only universal language is the pattern of rhythm. This rhythm unites with speed and force in all creation by nature. It is this current; this on-rush of rhythm, which leads to leaves taking birth, buds blossoming into flower, a little seedling flourishing into life. Again, it is this life force in nature that creates ever-new images in this material world—and this is what captivates the artist in Anju to; express the play of colours and beauty in a fluent, lucid and spontaneous manner. Creativity is creativity because of its limitless possibilities, its resistance to definite definitions set by time, language, religion or country. It is with this independence of vision and

artistic expression that Anju meanders through her creative world, no matter how realistic or abstract it is. Surely the style never remains the same but the language or the expression is essentially guided by this vision. Anju uses different mediums—drawing, watercolours, oil, acrylic and printmaking—only like a grammar of a language never allowing them to overpower her work.

The expression is the mainstream of her art and not the explanation. In this way, the techniques become very much her own thing as also the flowers, leaves, trees assuming a very personal and intimate connection. She is deeply committed to this aesthetic wandering or 'parikrama', a route charted out by itself.

Based on a dialogue between Ganesh Haloi and the artist on the 26th Nov. '03 in Kolkata.

Cover - LIGHT, Dyphque Aryl, London 1971, 100 cm. x 127 cm.



অঞ্জু চৌধুরীর আঁকা ছবি

বিকল্প প্রেক্ষিতের খোঁজে। সিমা গ্যালারির সাম্প্রতিক প্রদর্শনীতে বাংলার পাঁচজন মহিলা শিল্পী তুলে ধরলেন তাঁদের নিজস্ব চেতনার দর্পণ, পারিপার্শ্বিক ধরা পড়ল এক নতুন মাত্রায়।



চিত্রকলা

কলকাতার সিমা গ্যালারির সাম্প্রতিক 'অ্যান অন্টারনেটিভ পারস্পেক্টিভ' নামাঙ্কিত প্রদর্শনীতে দেখা গেল পাঁচজন মহিলা শিল্পীর শিল্পকর্ম। এঁরা প্রত্যেকেই যদিও বাংলারই শিল্পী, তাঁদের বিষয় ও মাধ্যম চয়ন, রচনাশৈলী এবং প্রকাশভঙ্গি বিভিন্ন।

অঞ্জু চৌধুরীর শিল্পশিক্ষার শুরু প্রথমে কলকাতার সরকারি আর্ট কলেজে, তারপরে বরোদার এম এস ইউনিভার্সিটিতে। পরে লন্ডনের সেন্ট মার্টিন স্কুল অফ আর্টসে ও প্যারিসের একোল দে বোজ আর-এ। তিনি দীর্ঘ কাল ফ্রান্সে বসবাস করছেন। প্রদর্শিত তাঁর চিত্রগুলির

প্রত্যেকটিরই বিষয় প্রকৃতি। তবে প্রকৃতির বাস্তবানুগ চিত্রণ তিনি করেননি। তাঁর রচনাগুলি বিভিন্ন মাপের ক্যানভাসের উপর তেলরঙে বা অ্যাক্রিলিকে আঁকা। অনেক ছবিতে তিনি ক্যানভাসের ওপর কাগজ আটকে নিয়েছেন। বেশির ভাগ চিত্রের পটভূমি সাদা, তার উপর উজ্জ্বল রং। তিনি চিত্রিত করেছেন প্রকৃতির বিভিন্ন রূপবন্ধের মধ্যে দিয়ে খেলে বাওয়া আলো-হাওয়া, রঙের বিচ্ছুরণ। প্রকৃতিতে কোনও রূপবন্ধের থেকে তার রঙের অস্তিত্ব পৃথক নয়। তাঁর চিত্রে যেন রূপবন্ধের থেকে রং আলাদা হয়ে যায়।

জয়শ্রী বর্মণের শিল্পশিক্ষা শান্তিনিকেতনের কলাভবনে, কলকাতায় আর্ট কলেজে, এবং

# الميثاق الوطني



في مدينة  
المجانين و«اش»  
معلمة بارزة...

## الفنانية التشكيلية الهندية أنجو شاوردي :

### الاستمرارية المؤثرة... والحركة الإبداعية عبر الجغرافيا.

استمرارية مؤثرة ولا تزول، وحركة أبدية خالدة، وهذه من أهم مبادئ (الهندويزم)، حيث الاستمرارية تميز كل شيء - HINDUISM. وحيث يتجلى الايمان بوجود الحياة ما بعد الحياة، وهذا في رأيي مهم للغاية.

○ طالما أن ثقافتك الاصلية شيء مقدس، يعيش في أعماقك بهذا التجسيد القوي، ولا تستطيعين الفكك منها بالسهولة التي يظنها الانسان، ما الذي أجبرك لأن تتركها جانبا، وتعيشين في أوروبا الغربية، حيث تختلف الثقافة، والقيم، والبيئة، وحتى نظرتهم إليك كفنائة «شرقية» ؟

□ لقد غادرت الهند لظروف موضوعية، فقد حصلت على منحة دراسية لاتابع دراستي الفنية في لندن، وحينئذ لم يكن هناك تعليم فني عال ومتطور في الهند، وغادرت لندن الى باريس، غير أن السبب العملي لوجودي واستقراري في باريس، هو رغبتني لتحقيق ذاتيتي، إذ انه من الصعوبة بمكان أن أحقق ذلك في الهند كفنائة تشكيلية، لأن بلادي دولة فقيرة، ولم يكن في مقترتي أن أنفق على نفسي بواسطة الفن فقط لمدة اثنتي عشر عاما لو بقيت هناك، كما أنني أعتزم أي فرصة تتاح لزيارة الهند، وهو ما أفعله دائما، إذ أنني لم أقطع كل الجسور كما نظن.

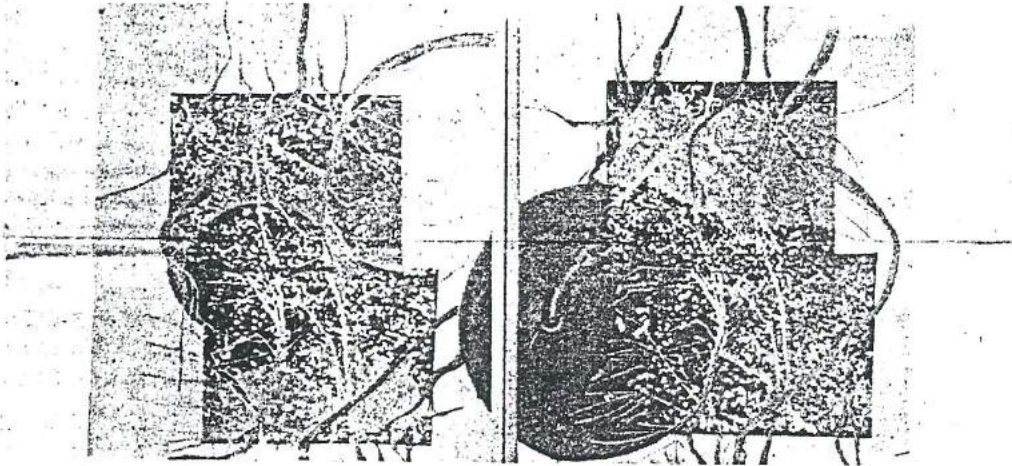
○ معنى ذلك ان الفنائة التشكيلية، تواجه كامرأة، مجموعة من الصعوبات في الهند....

□ المرأة عموما تواجه مشاكل متعددة في أي مكان، ووجود رئيسة للوزراء في الهند لا يمنع وجود هذه المشاكل فيها ! لأن الفرص المتاحة للمرأة قليلة وضيقة للغاية، سيما وإن الهند تشهد انتجارا سكانيا مهولا، فإذا أتاحت فرصة عمل واحدة، سيكون

○ امتزاج الضياء والالوان الفنية، في تناسق قوي ومرهف في أن واحد، يشكل سمة مميزة لاعمال الفنائة الهندية (أنجو شاوردي) - ANJU CHAUDURI. توظف الالوان المائية بذكاء أخذ لتخلق سيمفونية رائعة ومبهجة، من الطبيعة والجذور المتشعبة التي يولدها خيال فنان استطاع أن يروض ريشته بحنكة لا تضاهي، توزع الالوان في مساحات شاسعة، بقدر المستطاع، لتبدع رؤيا فنية تتأرجح بين الحقيقة والخيال... «أحب الالوان كثيرا.. فهي وسيلتي للتعبير عن ذاتي» تقولها أنجو ملء الفم.. وبنفس قدر هذا العشق المتصوف، ويعمق زخمه الشري، تعشق أنجو شاوردي الطبيعة... كان لي معها هذا الحوار :

○ ما يميز أعمالك هو أنها «شرقية» لاقصى الحدود، تحمل نفحة ظاهرة من سحر الشرق وتقاليد، وكل ما قد يرتبط بذهن الانسان عند ذكر هذه الكلمة... ألا تظنين أنه في وجودك المستديم في أوروبا الغربية، ان المدارس الفنية الاوروبية ستؤثر على النمط الذي تقدمينه، ألا تخشين ذلك ؟

□ بطبيعة الامر، فان هناك احتمالات كبيرة لحدوث ذلك. صحيح أنني ولدت في الهند، وأفضي جزءا من حياتي في أوروبا، بيد ان عالم الفن أصبح صغيرا للغاية، نتيجة للطفرة الهائلة في وسائل الاتصال العالمية، وربما كنت سأتأثر بهذه المدارس في حالة وجودي في الهند أيضا، وإنني مسرورة أن يأتي هذا التأثير بصورة مباشرة، وليس كمجرد صدى. ولكني - رغم ذلك - لا أظن أنني قد اقتلعت من ثقافتني، لا أحس بغربة، ولا زلت أتمسك بمبادئنا وجذور ثقافتني، وتقاليدنا الاصلية الصميعة، وأسلوبنا



○ أحد أعمال أنجو شاوردي

هناك المئات ينتظرونها بفارغ الصبر. في باريس لست مشهورة جدا، إلا أنني لا أزال أواجه الحياة فيها، وأعيش كفنائة وحيدة تتحدى الصعاب لتستمر، وقد حدث هذا فعلا في السنوات الثماني الماضية، ورغم المشاكل التي أواجهها في باريس، إلا أنني على يقين بأن الامر قد لا يكون بهذه السهولة في الهند.

○ هل تظنين، انطلاقا من خبرتك في مواجهة المشاكل الحياتية، سواء في الغربية أو الوطن، أن الفنان في مقدوره أن يقدم حنولا لهذه المشاكل خلال الفن الذي يقدمه؟ وبصورة أوضح ؟

□ الفنان لا يقدم أية حلول، بل يشارك في المجتمع بصورة طبيعية، طالما كان عضوا في هذا المجتمع، وبهيمه كثيرا ما يحدث فيه، فهو ليس عنصرا منبوذا، وشخصيا أمارس نشاطا واسعا، وألعب دوري في المجتمع، لأنني مسؤولة عن رسالة يجب أن أؤديها كفنائة، لأنني أقدم ما أحسن به، وما أحسن به هو الذي يحدث في البيئة من حولي... لذا، فإنني أعد نفسي بنية من البني التي تشكل المجتمع.

○ بعض النقاد يقولون بأن الالوان التي تستعملينها، أو توظفينها في أعمالك، إنما تعكس في الواقع شخصيتك الحقيقية، مثلما جاء في المقال الذي كتبته في فترة سابقة بأحدى الصحف الهندية،، الى أي مدى يمكن التحقق من هذا الرأي ؟

□ في الواقع، هذه الالوان لا تعكس شخصيتي بقدر ما تعكس أفكارني، لأن أعمالني هي الالوان نفسها، فأنا أعبر عن نفسي بهذه الالوان، ولو فُلتت في ذلك لاتجهت الى تراخي أخرى للفن

الطبيعي في الحياة. وإذا أثرت في الثقافة الاوروبية، فإنما ذلك تأثير سطحي لا يرقى لملامسة أعماقي وجوهري، لأن أصمالي تعبر عني... فالفن بالنسبة الي مثل الحياة، وطالما اني ولدت شرقية، وعشت على الطريقة التي تعودت عليها منذ مولدي، ودرست على نفس المنوال، فإنه من الطبيعي أن ترتبط أصمالي بشريقتي ارتباطا وثيقا وحنيا.

# PAINTING TO INSTALLATION, t2 GETS A SNEAK PEEK OF THE WINNERS OF CIMA AWARDS 2017

**E**ight artists and a writer from across the country spent two days at five venues examining 200 short-listed entries for winners for CIMA Awards 2017, to be held on February 4 at The Oberoi Grand. All the 200 exhibits will be displayed at CIMA Gallery, Studio 21, Academy of Fine Arts, 3 Dover Park and Gem Cinema, February 5 onwards, as part of the long CIMA Awards: The Kolkata Art Festival 2017. **t2** caught up with the jury just as they finished debating about the winners.

## THE CIMA AWARDS

**N.N. Rimzon:** It is an art festival. It is a celebration of visual art and images. And Calcutta has a history of it. Most of the time it is traditional art but here there is contemporary art and that will be a different experience.

**R.M. Palaniappan:** I think it is our duty to participate in such events wherever they are happening. It is a chance to experience a different kind of thing.

**Prabhakar Kolte:** It is a kind of encouragement and our thought was that such awards and such exhibitions should give direction to the younger generation. That is why we are here.

**Sreyasi Chatterjee:** The range of scale, from small to big ones, and that I think is a characteristic of this exhibit. It is making art accessible to the people. The entire jury was very impressed with the Gem Cinema space and how things are displayed there. I think it will be a real feast for the eyes of Calcuttans. From very typical galleries to traditional colonial buildings to a regular space like Studio 21, which is a flat. And then from there the shift to Gem Cinema is surely a big change for the viewers. Where and how art is and can be displayed is also a learning from this show.

## THE PARAMETERS OF JUDGING

**Anju Chaudhuri:** The aesthetics.

**Palaniappan:** Yes, the overall aesthetic feel.

**Sreyasi:** We went in with a free mind; we were not looking for anything specific.

## THE ENTRIES THIS YEAR

**Paramjit Singh:** I won't say that the artworks are of extraordinary quality but they are definitely diverse. I wanted to see more soul.

**Arpita Singh:** I think technically they are all great.

**Sreyasi:** It wasn't that hard to make the decisions.

**Anju:** Well, of course, there are going to be disagreements when there are nine people judging...

**Sreyasi:** Also, in the jury we are painters, sculptors and print-makers, so of course we had different views.

**Rimzon:** Disagreements are a healthy thing you know.... We are dealing with contemporary art, so



CIMA Awards 2017 final jury members (l-r) Sreyasi Chatterjee, Anju Chaudhuri, N.N. Rimzon, Paramjit Singh, R.M. Palaniappan, Jaya Ganguly, Arpita Singh and Prabhakar Kolte at CIMA Gallery. Pictures by Arnab Mondal

there will be a lot of experimentation. New kind of expressions will be there, so you need to give a new kind of direction for that. The new expressions, new ways of doing things, the scale of the work, how they are putting the particular space... these are all important priorities for selecting the works.

**Palaniappan:** Whatever we have selected is a message from the jury, about what direction it should be.

**Rimzon:** Things are changing with the times. And now immediacy has become important. They want to express something fast using material that is available to them. That is very natural I think.

**Kolte:** I personally feel that the present generation is becoming more linear in their thought process.

Because most of the exhibits are based on linearity. There is no mass or there is no colour as such. It can make us worry or we can just wait and see whether it changes with time.

## THE TRENDS THIS YEAR

**Paramjit:** I think installation has come up more than others. The sad part is paintings are very few.

**Arpita:** Especially oil. There is not a single oil. The graphics are good, and the etchings. Some drawings are good too.

**Paramjit:** This time we find installation and linear work like



Discussions at the final jury meeting at CIMA Gallery on January 2

etching and drawing are more dominating. And if we don't take installation as sculpture, then sculptures are a weaker section this year. The patience and the work involved in doing a work by hand, I don't think people have time for that. The computer has entered and the digital work has completely destroyed the art of painting.

**Arpita:** The technicality that is coming into our life, that is expressing itself. Art reflects the time, so it is natural. If something has to pass away, then it will. The basic instinct of man is to put a mark on the surface. That is what is called painting. So I don't think it will be eliminated forever. It will come back.

**Rimzon:** There is a sort of freshness to the works and there is a sort of departure from conventional paintings and conventional sculptures and drawings. The works rather explore the site-specific and space. These are some of the striking features of the entries.

**Palaniappan:** You know when someone has done a landscape and it is not a site for a landscape, there is a sort of metaphysical view.

**Sreyasi:** There is a variety of art that has been brought in. There are installations and video art and sculptures. There are on-the-walls

"There were very constructive debates and discussions but it was very consensual, in the sense that the jury agreed on certain things. The idea they wanted to present was that they wanted to show the direction of art, where we stand in today's world. That I think has come out very well in their choice. In the preliminary selections we have separate groups of jurors for graphics, sculptures, painting and new media. We do that so that all the faculties and divisions of art are represented. And it is an honest endeavour that we try and carry out." — **Rakhi Sarkar**, director of CIMA Gallery



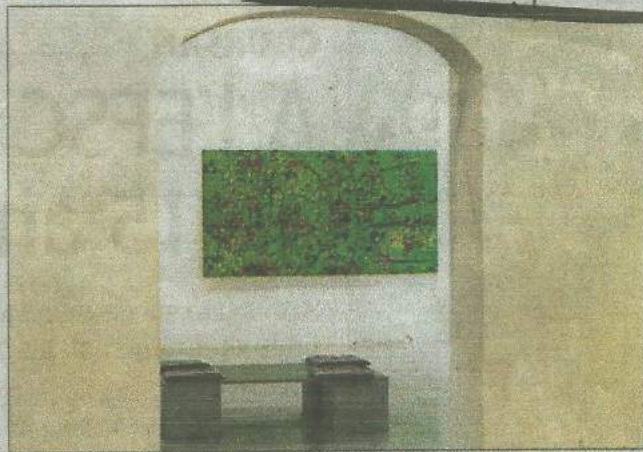
"What I was amazed by was the degree of innovation and new ways of thinking that I have seen and nowhere is it more apparent than at Gem Cinema. I am going to urge everyone to go and visit it. It is spectacular. The exhibits collectively elevate the consciousness about art in the city. One thing I noticed was that there are not as many representational and descriptive pieces. They are more reflective, thought-provoking and really quite striking. I think an award like this is necessary because despite the Internet and the rapid transmission of information



any awards, are still of very good quality. Some are...



■ A voir: la diversité du travail des artistes indiens dans les tribus.



■ Les intenses couleurs d'Anju Chaudhuri captent le visiteur.

# Le Lac de Sigean hisse les couleurs de l'art indien

**Exposition** | Indian Gaze propose jusqu'au 3 juin deux visages très contemporains du sous-continent : Anju Chaudhuri et l'art tribal.

Où porter son regard ? Toute la question est là dans ce lieu magique qu'est le Lieu d'art contemporain du hameau du Lac. A droite, les intenses couleurs d'une artiste aussi chaleureuse que ses toiles, Anju Chaudhuri. A gauche, la diversité du travail d'artistes indiens dans leurs différentes tribus.

Celles-ci révèlent un talent immense et passionnant à découvrir. Les fresques initialement peintes à même les murs des habitations à l'occasion des grandes fêtes paysannes sont devenues, dans les années soixante, des éléments décoratifs réalisés sur d'autres supports. Pour autant, les techniques ancestrales sont restées utilisées : des motifs en pâte de riz appliqués sur une fine couche de bouse de vache, qui aurait la vertu de bien absorber la couleur.

## Chez les Warli, des corps en triangles

Avec les Madhubani, les couleurs sont vives, la bordure, double, cernée de motifs répétés. Chez les Warli, les hommes ont des corps en triangles, les détails sont finement dessinés, parfois purement pointillistes, dans un ensemble bicolore. Pour les Patua, l'art, modeste, est le fait de conteurs qui peignent sur des rouleaux de toile qu'ils déroulent peu à peu sur la place du village. Ces "scrolls" sont un véritable moyen de communication et racontent, en images colorées des événements divers - comme l'attentat contre le World Trade center.



■ Des motifs denses et des teintes chaudes, Anju Chaudhuri aime la nature. Photos F. TALLIEU

D'autres œuvres, toutes de broderies couvertes, jouxtent des tableautins d'inspirations occidentales.

Esthétiquement autant que culturellement, l'ensemble est des plus attractifs. Toutefois, face à lui, les toiles d'Anju Chaudhuri font également l'effet d'aimants. Originnaire du Bengale, cette artiste aujourd'hui installée en Europe entre Londres et Paris, avoue l'influence de sa maîtrise de la gravure, apprise en France avec un maître chimiste : « Cela apporte une approche de la couleur différente, par couches successives, en établissant des liens entre les techniques, huiles, acryliques, pastels... ».

Si l'on pense reconnaître dans les motifs denses et les teintes chaudes, une

inspiration de l'art tribal, Anju Chaudhuri la nie : « J'ai eu une éducation urbaine dans une famille bourgeoise éclairée où j'ai connu de grands moments de liberté ». Et admet tout juste une influence certaine de la nature. D'ailleurs, regardant par la porte, elle admire la lumière jouant dans les feuilles de l'arbre : « Il me faut encore peindre ça dans ma vie... ».

**CHRISTIANE VINCENT**  
cvincent@midilibre.com

► L'exposition a été rendue possible grâce à Nitin Shroff le commissaire, lui aussi artiste, qui d'ailleurs présente quelques-unes de ses œuvres à l'étage.

A voir jusqu'au 3 juin, tous les jours sauf le mardi, de 14 h à 18 h. Entrée : 5 € et 3 €.

Anju Chaudhuri's works reflect her constantly searching attempts to find new forms of expression and her vigorous involvement in and interaction with life. She seems to roll colours shapes & contours round her tongue and relish their affinities and contrasts. If sometimes a delicate duet of black and white flowers evokes the mood of a Japanese wood cut, the bright vermilion, yellow and ochres of a long panel of similiar flowers bring the colours of Gauguin to mind. Her subdued tints of filigree colours juxtapose like the gem colours on Moghul Monuments, while a melange of warmly merging jewel colours spread with the vibrancy of a folk Madhubani. Even when the Artist seems to deliberately splash forth a writhing mass of strong colours pushed to the very edge of their intensity, a curious control and restraint emerges about the finished products. It is, as if, ANJU emphasizes the continuity and predictability of nature despite the apparent aberrations. It is, as if, despite the variations of her experiments, it is the universal and eternal beauty of nature that she wishes to capture.

Nature is the dominant theme of her works, roots leaves, the fruit skeleton of leaves, tree trunks with skeins and sinews of quivering lines drawn in inseparable greens, browns, and the white of eggs. Often leaves merge like a flurry of sails or the strands of a banana leaf separate with languid abandon.

Anju Chaudhuri's poetically rich art, therefore, addresses and satisfies both the visual and tactile senses of her audience. Apart from the sheer joy and movement and the occasional reflective and exquisite pauses, there is an overwhelming sense of spirituality and of communion with the Universe. It is this quality which makes her work memorable; the music lingers even when the notes have died out.

Perhaps it would not be inappropriate to end with a little verse composed by HUSAIN, his spontaneous reaction to her creation.

"Anju send me a thin layer  
of your parchment  
Layers of translucent thoughts  
Fragment of memory torn.  
Spoken words dipped  
In pigment vibrant and  
Wet, like rain drop etch  
A multiple sound track  
On a silent pond ....."



# Anju Chaudhuri

## *Indian Vibration*

Galerie Anders hus - du 7 au 22 novembre 2014

Faites de matériaux fragiles, transitoires et éphémères, les œuvres d'Anju Chaudhuri forcent le regard. Son talent profondément original établit un lien fort et intime, poétique et sensible entre l'Homme, l'Art et la Nature.

Sur l'espace brut du papier ou de la toile, elle juxtapose et mélange des mediums différents, les pigments, les colles, l'huile, l'acrylique, l'aquarelle, les textures : «les techniques mixtes, ma liberté». Faite ou inspirée de matériaux humbles et périssables, le végétal y domine et nous incite à en redécouvrir les complexités graphiques : les nervures et le contour dentelé d'une feuille, la force fragile d'une tige, la diversité et la subtilité des couleurs toujours renouvelées.

Choisir la nature et ses éléments comme sujet est moins innocent que la beauté formelle de compositions d'Anju pourrait le laisser paraître. Sous-jacents, existent des phénomènes vitaux et des cycles déterminés par des lois biologiques fixes, une puissante vie instinctive. C'est ce thème profond et mystérieux de l'éphémère d'un monde qui se désagrège et se reconstitue perpétuellement, telle dans la danse cosmique du dieu Shiva, qui sous-tend l'œuvre de l'artiste. A travers son exploration des cinq éléments de l'univers : air, feu, eau, terre, éther, elle intègre son œuvre dans l'harmonie cosmique.

Et c'est le thème de cette exposition, INDIAN VIBRATION, où l'éther est représenté par l'immatérialité électrique de vayu, le vent dont le roseau qui capte les moindres humeurs.

Dans le *Species plantarum* de l'artiste, coexistent plusieurs interprétations du roseau. Avec la précision d'un naturaliste, elle dépeint les feuilles allongées et les inflorescences de la plante. Avec sa spontanéité créatrice, vitale et libre elle construit des îles de roseaux aux tons subaquatiques rouilles et verts ; seul vestige du roseau initial, les fines striures parallèles laissées par le pinceau.

L'ensemble, exposé côte à côte, dévoile le souci d'une composition méthodique. Anju Chaudhuri trace deux axes souples, verticaux et horizontaux, puis les diagonales dynamiques « comme des asanas du yoga ». Puis viennent les lignes « que je tire, tire, » jusqu'à ce que se constitue un dense réseau de lignes colorées posées, à l'aide de gestes à la fois précis, hasardés, spontanés, « une couleur en appelle une autre, c'est comme une guerre permanente avec la peinture qui exige tout de toi qui absorbe et absorbe... ». Ces lignes souples créent l'espace architectural du tableau, la couleur apporte la profondeur et la sensualité à l'abstraction des motifs.

Dans sa vie d'artiste, Anju Chaudhuri dément la célèbre comparaison pascalienne entre le roseau et l'homme, « qu'une vapeur, une goutte d'eau, suffit pour tuer ». Mais pas Elle qui ploie mais résiste aux vicissitudes en créant. En unifiant l'esprit et la matière dans son travail composé de matériaux issus d'une Nature elle-même créatrice.

Anju Chaudhuri nous fait percevoir l'ordre secret des choses.

Raïssa Padamsee



Galerie Anders hus - 27 rue Charlot, 75003 Paris  
contact@andershus.fr - 01 42 72 00 49 - www.andershus.fr

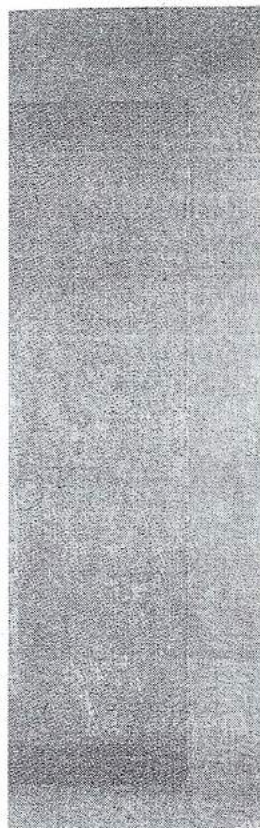


Photo Jacqueline Hyde © ADAGP Paris 2002

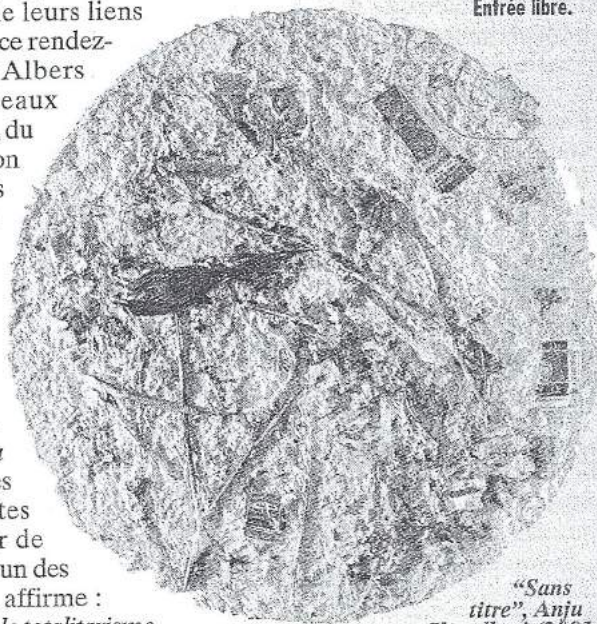
au carré),  
Albers Fondation en  
erne.

de cette page écrite dans un extraordinaire élan. Les dons récents de la documentation de la revue *les Cahiers d'art* permettent de saisir l'engouement qui gagna la France dès 1926. Un échange de lettres entre Kandinsky, installé à Paris, et Albers, enseignant aux Etats-Unis, révèle leurs liens indissolubles. Parmi les mérites de ce rendez-vous, l'hommage rendu à Josef Albers n'est pas des moindres. Ses tableaux de verre dont on suit l'élaboration, du croquis préparatoire à la réalisation finale, se révèlent aussi délicats qu'énigmatiques. Contrairement à ce que pourrait laisser penser l'extrême précision et les infimes variations de ses œuvres, Albers est un empirique. Son travail a pour fondement le vécu et l'exercice de l'œil. Ses *Hommages au carré*, qu'il préférera rétrospectivement nommer *Hommages à la couleur*, sont les premières œuvres minimalistes au sens où les artistes américains l'entendirent à partir de 1965. Quand Frank Lloyd Wright, l'un des grands architectes post-Bauhaus, affirme : "Ces architectes du Bauhaus ont fui le totalitarisme politique en Allemagne pour venir installer leur propre totalitarisme dans le domaine de l'art aux Etats-Unis. Ce ne sont pas des gens sains", on mesure sous la critique presque jalouse l'importance fondamentale de leur apport à l'art du XX<sup>e</sup> siècle. *Le Bauhaus 1919-1933 et Paris - Josef Albers, Centre Pompidou, 4<sup>e</sup>. M<sup>o</sup> Rambuteau. Tél. : 01 44 78 12 33. www.centrepompidou.fr. Tj sauf mardi de 11h à 21h. Entrée : de 3,50 à 5,50 € (23 à 36 F) jusqu'au 26 août.*

Marcel Breuer ont été élèves à Weimar, Dessau ou Berlin. Lorsque leur mouvement fut qualifié de "foyer d'agitateurs" ou de "bolchevisme culturel" par les nazis, l'ensemble des participants décidèrent de cesser leurs activités et allèrent essaimer en Europe et aux Etats-Unis. A travers un reportage photographique dont on mesure l'esprit novateur, se dessine l'émergence de la notion d'identité visuelle. Mobilier de salon créé par Marcel Breuer pour le couple Kandinsky provenant du leg Nina Kandinsky, photogrammes de Moholy-Nagy acquis en 1994, dons et prêts de la Fondation Josef et Anni Albers, pièces issues des collections du musée, permettent un joli tour d'horizon

## ET AUSSI CETTE SEMAINE

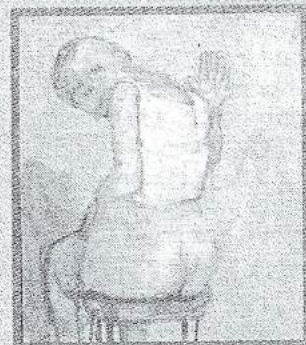
◆ **L'Inde tout de suite, art contemporain.** Pourquoi, en France, l'Inde conserve-t-elle l'image d'une terre du passé ? Son patrimoine, qu'il soit architectural, spirituel ou artistique, est inestimable, mais l'Inde est aussi un pays plein de vie qui a choisi de se moderniser en se fondant sur sa culture et non en y renonçant. Au travers d'innombrables manifestations (concerts, conférences, ballets, expositions), c'est toute la ville de Boulogne-Billancourt qui s'offre comme un podium à ce pays-continent. A cette occasion, l'Espace Landowski rapproche cinq peintres indiens vivant à Paris. Ayant en commun de mêler recherche philosophique et ouverture à l'Occident, ces deux femmes et trois hommes exécutent des œuvres étonnantes. **Espace Landowski : 28, av. André-Morizet, 92100 Boulogne-Billancourt. M<sup>o</sup> Marcel-Sembat. www.boulognebillancourt.com. Tél. : 01 55 18 53 70. Du mardi au dimanche de 11h à 18h, jusqu'au 7 juillet. Entrée libre.**



"Sans titre", Anju Chaudhuri (2001, pâte de papier et éléments végétaux). © P. Fuzeau

◆ **Jean Rustin et ses pensionnaires.** Véritable consécration pour un artiste vivant, Jean Rustin a vu la fondation qui porte son nom

être accueillie par le Modern Art Center of Belgium. Il est vrai que depuis sa grande exposition à la Halle Saint-Pierre à Paris en mai 2001, les trophées s'accumulent. On est d'autant plus heureux de retrouver ses œuvres



"Sur le tabouret", de Jean Rustin (huile sur toile, 2001).

récentes à la galerie Idées d'Artistes. Réscapés des camps de la mort, pensionnaires d'hôpitaux psychiatriques, personnages tirés des livres de Georges Bataille, ses figures énigmatiques gardent leur mystère. **Idées d'Artistes : 17, rue Quincampoix, 4<sup>e</sup>. M<sup>o</sup> Rambuteau. Tél. : 01 42 77 85 10. www.idartists.com Du mardi au samedi de 13h30 à 19h, jusqu'au 13 juillet. Entrée libre.**

◆ **Claude Lévêque, "Welcome to Pacific Dream".** On se souvient de son intervention au centre d'art Le Creux de l'Enfer à Thiers (Puy-de-Dôme), durant l'été 2000. 160 feuilles d'Inox froissées et le crépitemment des flashes lui valent encore une réputation sulfureuse d'artiste violent, extrême. Lui-même décrit ses œuvres comme des "dispositifs émotionnels instantanés". Pour la Galerie de Noisy-le-Sec, Claude Lévêque a conçu une installation in situ intitulée "Welcome to Pacific Dream". A découvrir d'urgence. **La Galerie : 1, rue Jean-Jaures, 93130 Noisy-le-Sec. RER E, station Noisy-le-Sec. Tél. : 01 49 42 67 17. Mardi, jeudi et vend. de 14h à 18h, mer. de 10h à 18h, samedi de 10h à 12h30 et de 14h à 18h, jusqu'au 20 juillet. Entrée libre.**

## Anju et les fleurs du cœur



Une femme sereine sans doute, Anju ; une femme mystérieuse aussi. Depuis près de vingt ans, elle promène un regard de feu dans les dédales parisiennes de l'art éclaté à tous les vents en gardant précieusement le sien : une peinture originale, construite comme l'œuvre d'une ruche. Petites touches multipliées à l'infini finissant par former une allégorie chatoyante. Elle traduit un message bien perceptible pourtant. Anju compose les fleurs du cœur, elle peint ses tripes, ses sentiments, le meilleur de soi-même finalement : elle restitue son âme à l'état brut. Imposable de tricher en de telles conditions. Ses toiles comportent cette part de merveille issue de son enfance indienne. Dût-elle aimer la peinture pour fouler un jour l'incerti-

tude d'une existence occidentale au lieu de partager le confort d'une famille appartenant à la bourgeoisie du Bengale : une famille artiste en tout cas, cultivant aussi la création cinématographique et d'autres cordes sensibles vouées à l'affiche émotionnelle qui charme tous les publics.

La terre indienne est lointaine aujourd'hui pour Anju. Elle reste pourtant fidèle à l'esprit et garde dans leur intégralité des coutumes humaines sans lesquelles on perdrait l'essentiel, c'est-à-dire ses racines. Ce serait sacrilège à une personnalité si pleinement trempée dans la tradition des sentiments. Et un tel attachement se ressent dans une œuvre forte marquée par des mouvements puissants. On se croit parfois dans un labyrinthe, cheminant dans un rêve coloré et, d'un coup, comme par enchantement, le signe s'impose. On y puise une vertu qui pourrait être la sagesse. Anju nous offre en quelque sorte les images pieuses de son caractère enjoué. Un sourire que vous apprécierez certainement lors d'une exposition, avec Dany Touché, du 10 au 24 août, à la mairie de Saint-Quirin. Le vernissage se déroulera dans le cadre de la fête de la forêt dimanche prochain. Anju, c'est un autre regard sur la vie. Et une remarque étonnante : « Les gens heureux sont ceux qui sont prisonniers de leurs émotions ».

Gérard Stricher.

★ Ici-Paris n° 1874

### UN PARADIS GRAVE, SIGNÉ ANJU

**D**ES racines, des plantes, des cailloux... L'indienne Anju Chaudhuri a un véritable culte pour la nature. Et c'est pour la glorifier, pour la vénérer, qu'elle en a fait le sujet de sa prochaine exposition : une quarantaine de gravures, une dizaine de dessins à la plume que l'on pourra voir du 19 mai au 13 juin prochain à la galerie « Le Haut pavé », 3, quai de Montebello, à Paris.

Une définitive consécration à Paris que ces petits paradis signés Anju, après des expositions à Zurich, Amsterdam, Vienne et Helsinki... Pétris de sensibilité et de sensualité profondes.

## ANJU CHAUDURI

Diplômée des Beaux Arts de Calcutta, Anju CHAUDURI part au Salon d'Hiver, puis à l'Exposition de la Côte d'Azur à Cannes.

La ville de Paris et la bibliothèque Nationale lui ont acheté ses œuvres.

La lumière et les couleurs rencontrées dans la vie de chaque jour influencent son travail.

Anju CHAUDURI travaille l'eau forte mais en formes et en couleurs fondamentalement opposées. C'est ici une symphonie colorée de mystères et de certitudes, de racines, de feuilles de nénuphar ou de fleurs nées de l'imagination de l'artiste. Formes essentiellement végétales, feuillages bleutés, qui naissent à la couleur. Les fleurs utilisées non pas comme des acquis mais comme des "pétales", couleurs catalysées par l'artiste qui restituent à mi-chemin entre le paysage réel et le paysage rêvé, des compositions décoratives et fort belles.

Anju CHAUDURI nous dit :

"Je pense et j'éprouve des sentiments en couleur. Bien que mes tableaux puissent sembler abstraits ils sont néanmoins fortement rattachés à la nature et ses détails innombrables : l'éclat de couleur des fleurs, la forme des racines, la surface du rocher, la lumière qui se reflète dans l'eau".

Ses œuvres sont des symphonies de couleurs vives, étranges, européennes, peut-être précisément pour cela, encore plus exquises et plus envoûtantes. Le frottement du pan de l'habit orange du bouddha au coucher de soleil sur le Gange, le calme de l'Océan Indien au blanc de chaleur, tout cela se reflète dans les œuvres hauts en couleurs de Anju.

La presse Française a salué Anju CHAUDURI en ces termes : PARADIS GRAVE, SIGNÉ ANJU.

"Des racines, des plantes, des cailloux... L'indienne Anju CHAUDURI a un véritable culte pour la nature. Et c'est pour la glorifier, pour la vénérer, qu'elle en a fait le sujet de son œuvre".

"Une définitive consécration à Paris que ces petits paradis signés Anju, après des expositions à Zurich, Amsterdam, Vienne et Helsinki... Pétris de sensibilité et de sensualité profondes".

